

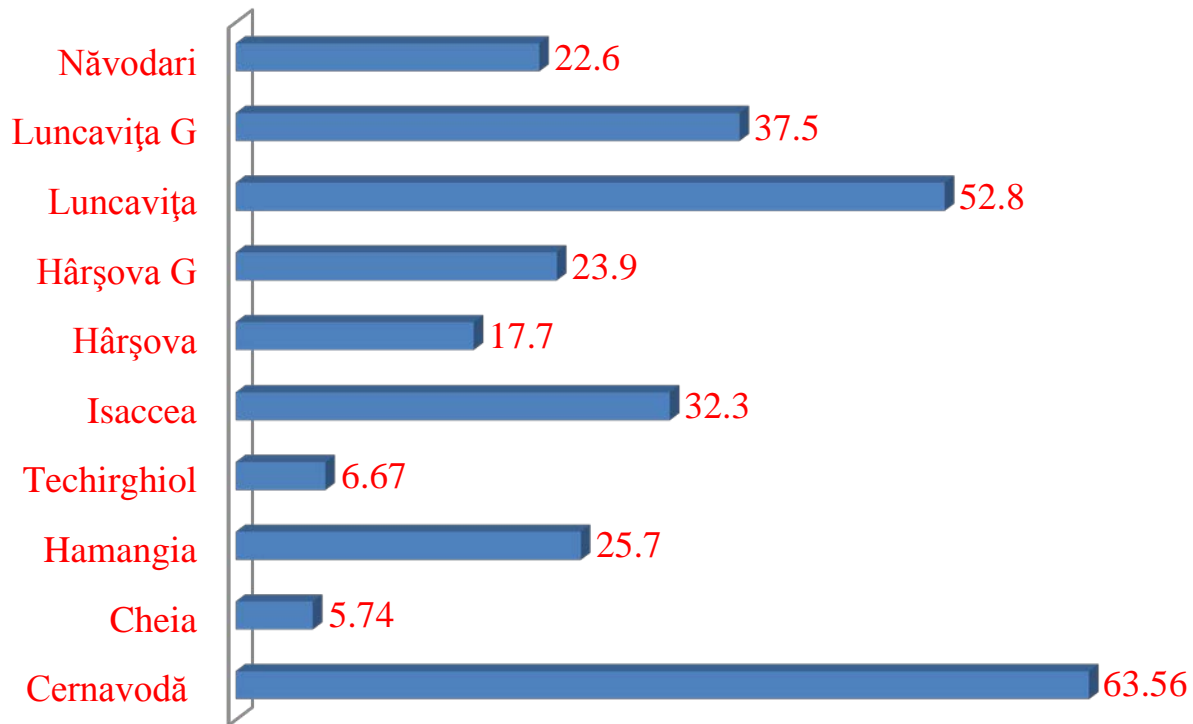
Colocviul internațional “Impactul antropic asupra mediului natural în neo-eneoliticul sud-est european”, 24-26 octombrie 2012, Muzeul de Istorie și Arheologie Piatra-Neamț

Archaeozoological Consideration on Wild Fauna Changes under Human Impact in South-eastern Romania, since Prehistory until Middle Ages

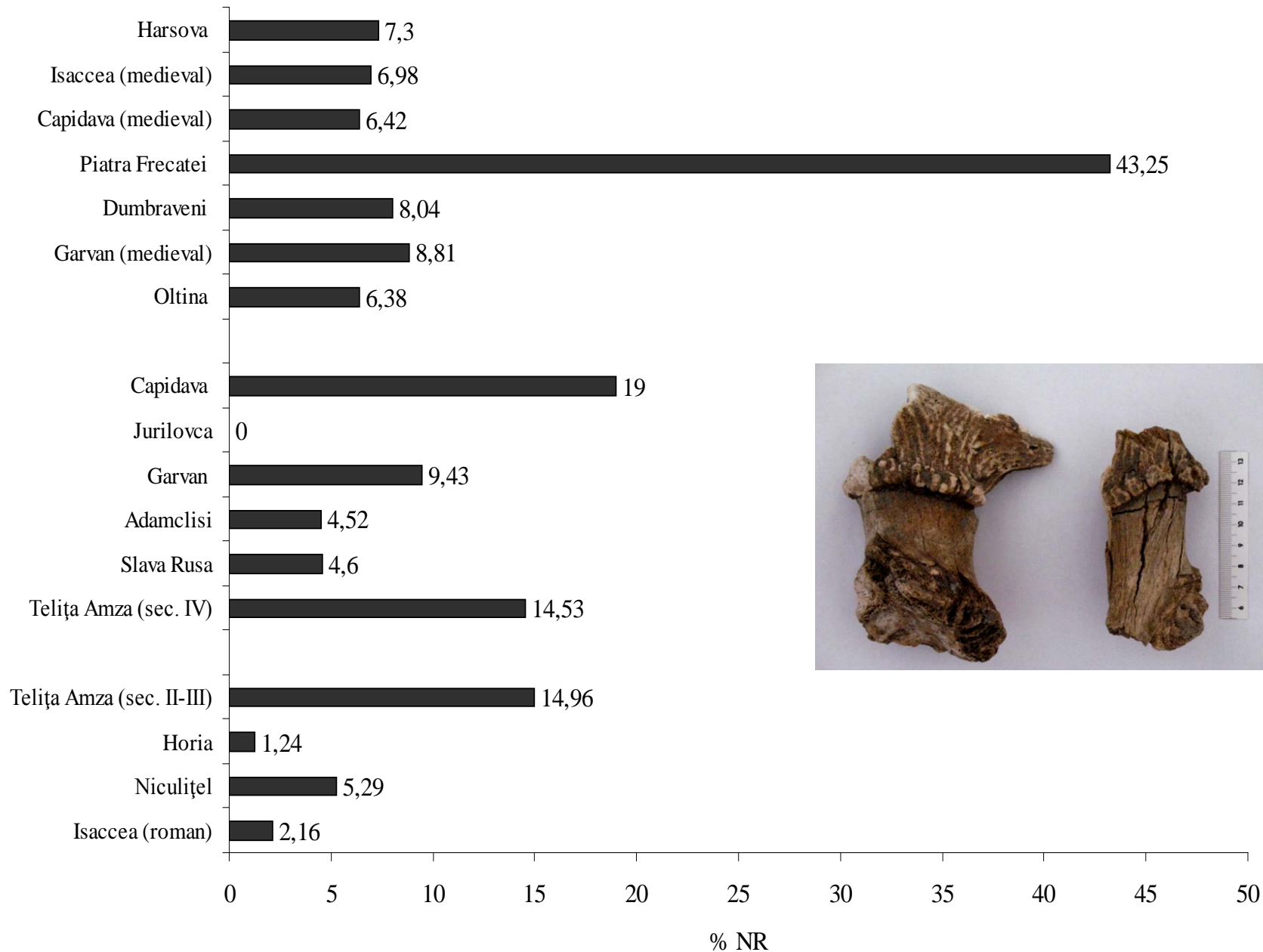
Date arheozoologice privind schimbarile faunei salbatice sub impact antropic in sud-estul Romaniei, din preistorie pana in evul mediu

Luminita Bejenaru, Simina Stanc & Mariana Popovici
Universitatea “Alexandru Ioan Cuza”, Facultatea de Biologie,
Bd. Carol I 20A, 700505 Iași, Romania

Cercetare realizată în cadrul proiectului
CNCSIS Idei PN-II-RU-TE-2011-3-0146



Proporția (% NR) resturilor de mamifere sălbatice în situri neolitice din Dobrogea.



Proporția (% NR) resturilor de mamifere sălbatice în situri din ultimele două milenii din Dobrogea.

Specii de mamifere sălbatice identificate în eșantioane neolitice și din milenii I și II

Cervus elaphus – cerb

Capreolus capreolus – căprior

Sus scrofa ferus – mistreț

Bos primigenius – bour

Lepus europaeus – iepure

Canis lupus – lup

Ursus arctos – urs

Canis vulpes – vulpe

Meles meles – bursucul

Lutra lutra – vidra

Felis silvestris - pisica sălbatică

Castor fiber – castor

Mustela nivalis – nevestuica

Citellus citellus – popândău

Vormela peregusna – dihor pătat

Alces alces – elan

Martes sp. – jder

Delphinus sp. - delfin

Erinaceus europaeus – arici

Talpa europaea – cârțița

Lynx lynx – râs

Felis leo – leu

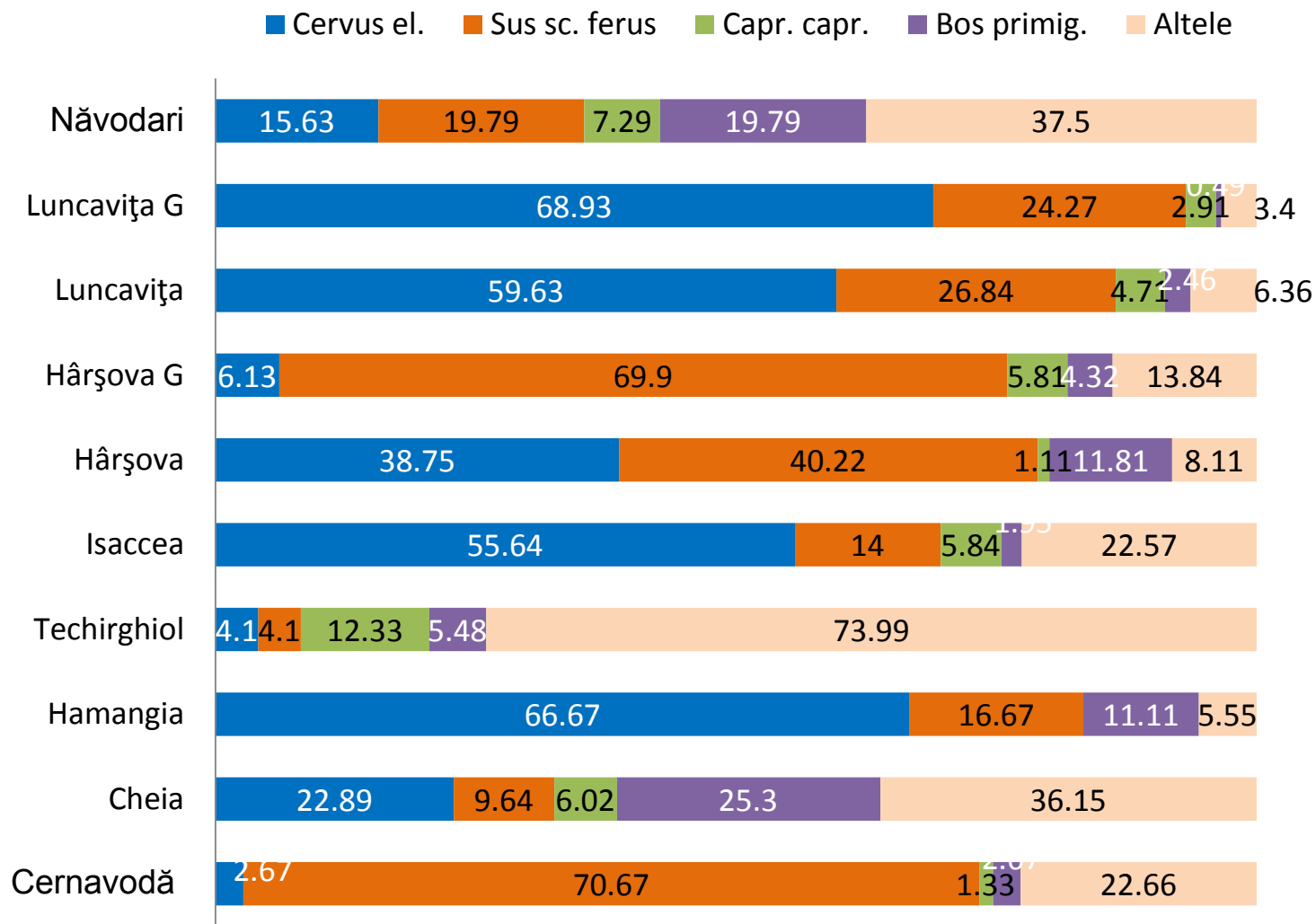
Mustela putorius – dihor

Phocena phocena – marsuin

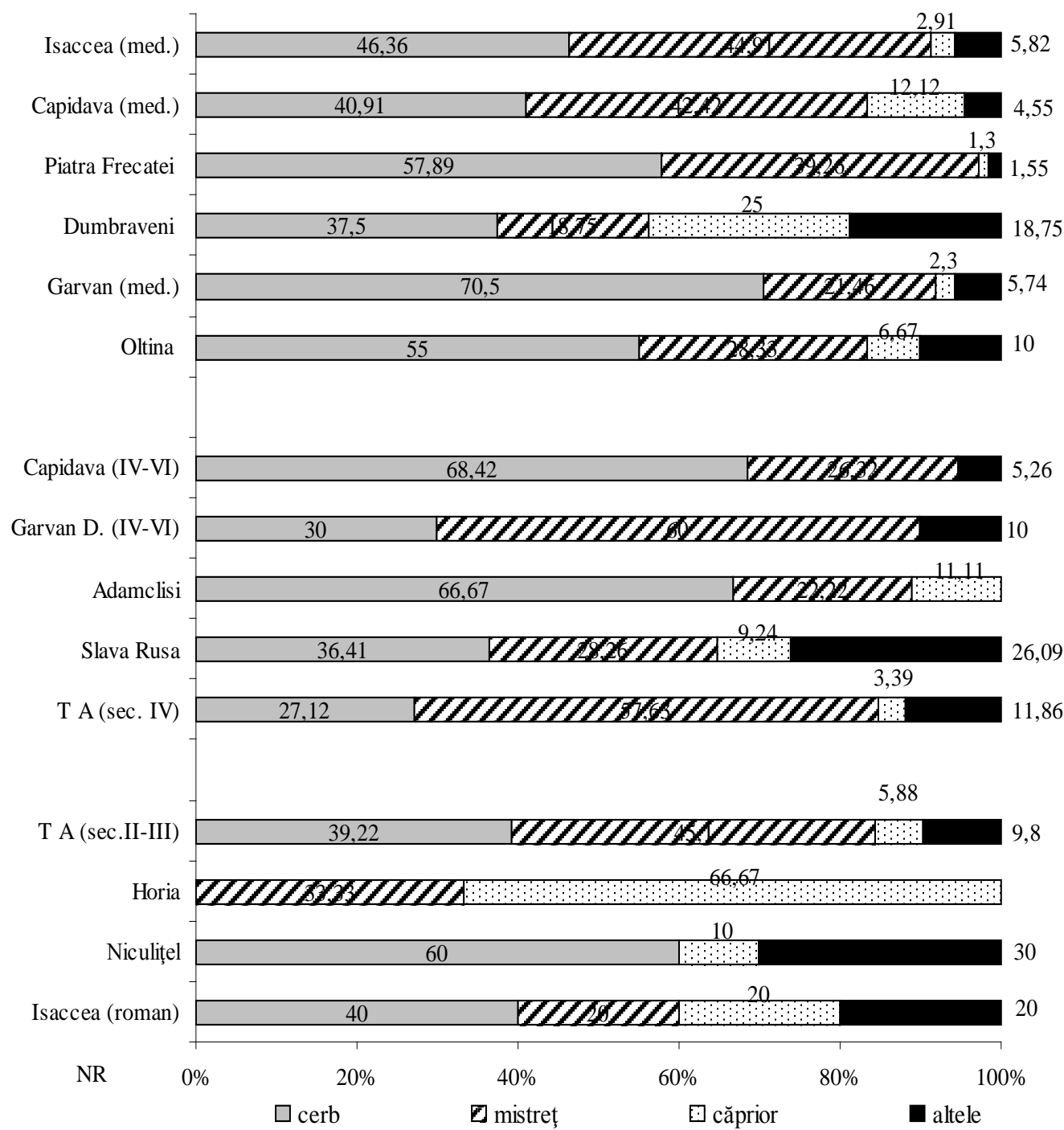
Equus ferus – cal sălbatic

Equus hydruntinus – măgar sălbatic

Dama dama – cerb lopătar



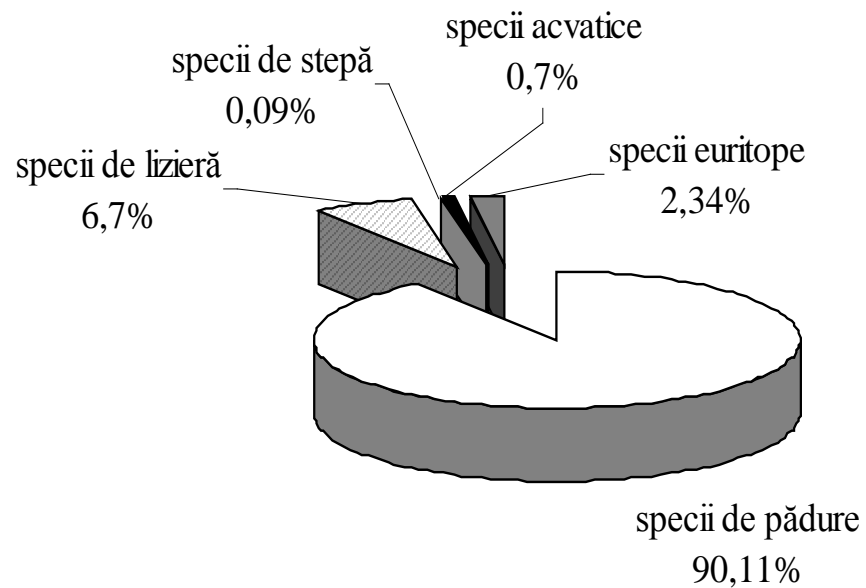
Importanța relativă a cerbului, mistrețului și căpriorului în eșantioanele arheozoologice neolitice din Dobrogea.



Importanța relativă a cerbului, mistrețului și căpriorului în eșantioanele arheozoologice din ultimele două milenii d.Hr. (T A – Telița Amza, Garvăn D. – Garvăn Dinogetia).



Mandibule de *Cervus elaphus* (eșantion Piatra Frecăței).



Proporția mamiferelor sălbatice (%NR) (in esantioane din Dobrogea, din ultimele doua milenii d.Hr.) în funcție de caracteristicile ecologice.

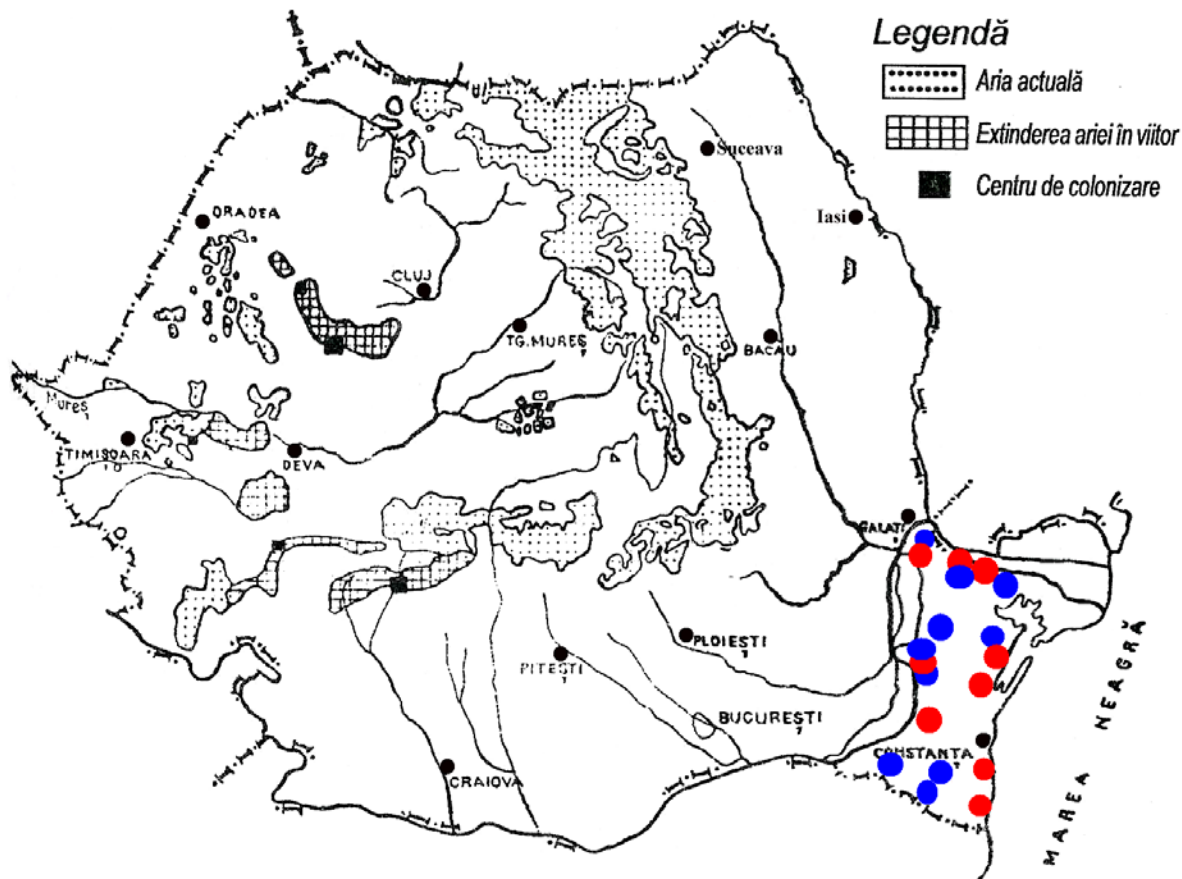


Dinți canini de *Sus scrofa ferus* (mistreț), Piatra Frecăței



Cerbul (*Cervus elaphus*), ursul (*Ursus arctos*) și râsul (*Lynx lynx*) sunt specii actualmente cu răspândire carpatică, dar în cursul perioadelor preistorică și istorică arealul lor de răspândire era mult mai larg, incluzând și zona Dobrogei. În cursul ultimelor două milenii, datorită deforestărilor, arealul de distribuție al acestor specii s-a redus foarte mult.

Alte două specii de mamifere sălbatice, castorul (*Castor fiber*) și bourul (*Bos primigenius*), în perioada luată în studiu, erau întâlnite în zona Dobrogei, însă, în a doua parte a mileniului II d.Hr., acestea au dispărut din fauna țării noastre.



Răspândirea actuală a cerbului pe teritoriul României (Cotta *et al.*, 2001) și semnalările arheozoologice (roșu – neolitic, albastru – milenii I și II d.Hr.).

Neolitic: Cheia, Isaccea, Hârșova, Carcaliu, Luncavița, Cernavodă, Hamangia, Techirghiol, Năvodari

Mileniul I și mileniul II:

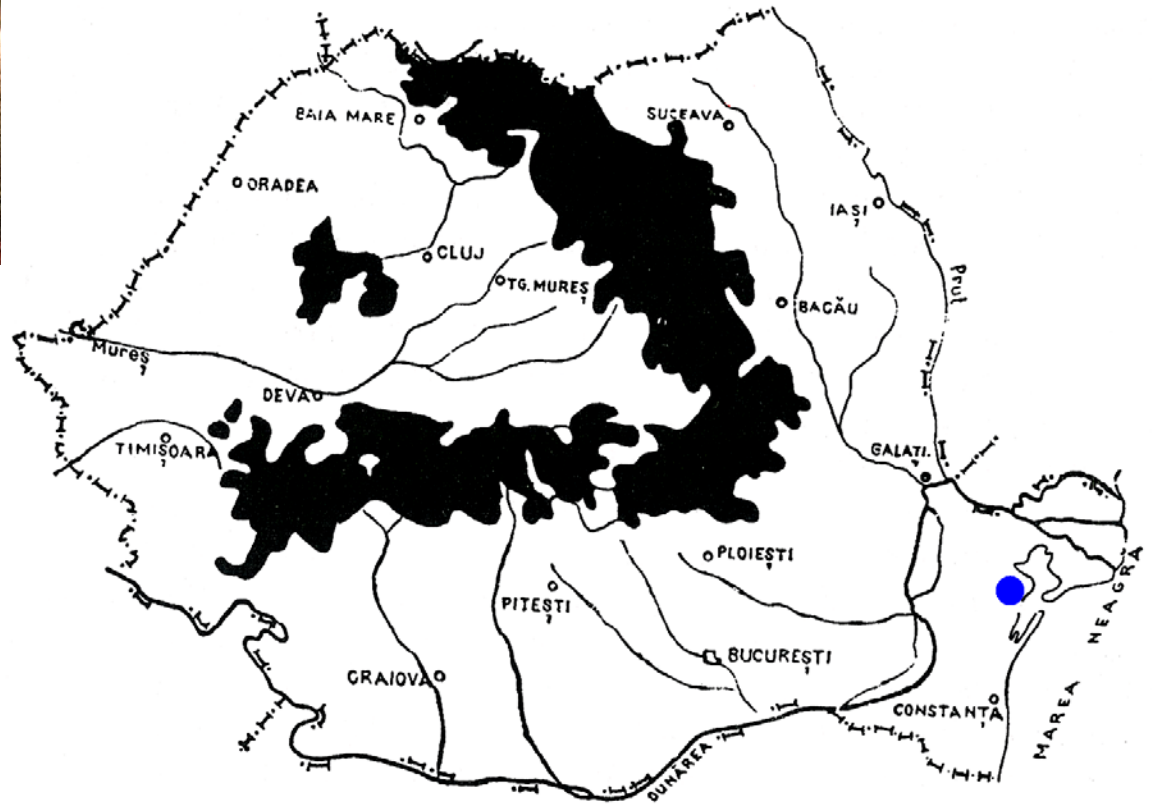
Slava Rusă, Adamclisi, Dinogetia, Capidava, Dumbrăveni, Oltina, Piatra Frecăței, Hârșova, Isaccea, Piuă Petrii



Ursus arctos

În Holocen arealul de răspândire era mult mai mare. În fața defrișărilor făcute de om, specia s-a retras odată cu pădurile; în prezent este întâlnit în zona montană.

A fost identificat în eșantionul de la **Slava Rusă** (secolele IV-VI).



Răspândirea actuală a ursului pe teritoriul României Cotta et al., 2001) și semnalări arheozoologice pentru zona Dobrogei.

Râsul (*Lynx lynx*) este un animal tipic de pădure; el trăia în vremurile preistorice în pădurile de foioase care existau la acea vreme. Arealul lui s-a redus de-a lungul timpului la zona montană, datorită activităților antropice care au dus la defrișări masive. Astăzi arealul lui de răspândire este restrâns la zona Carpaților.

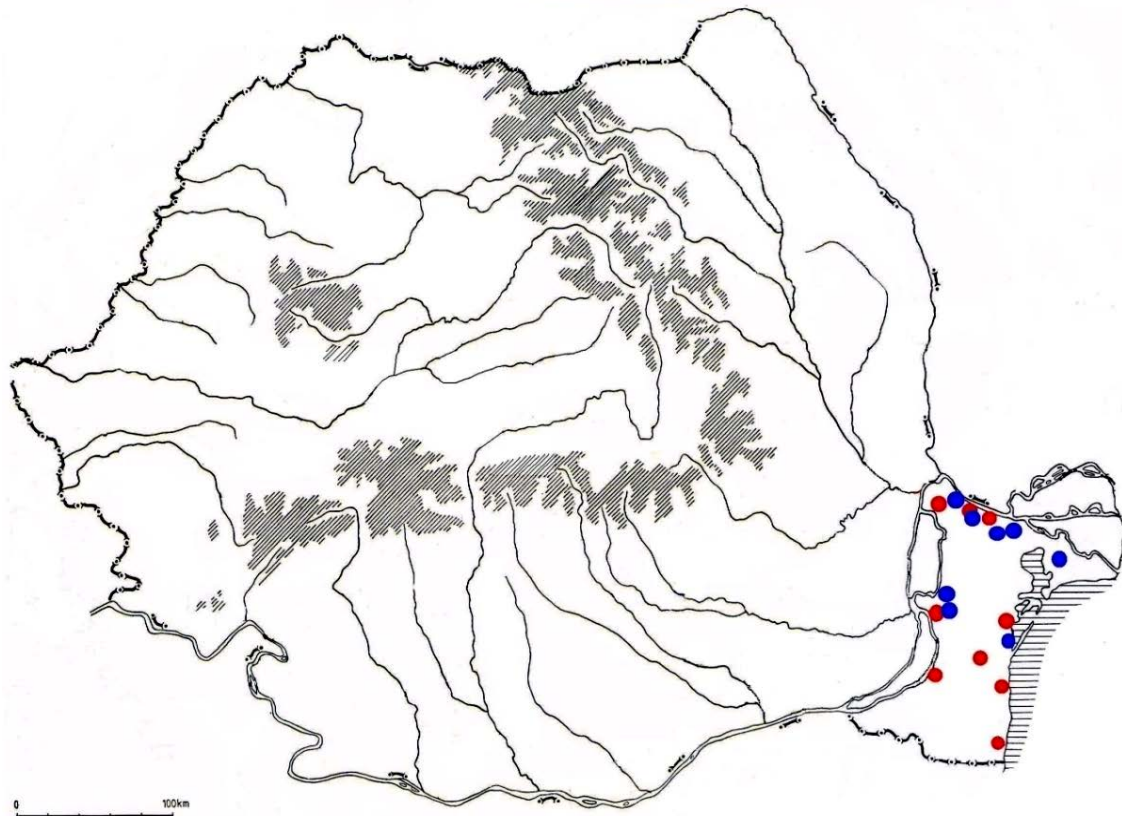
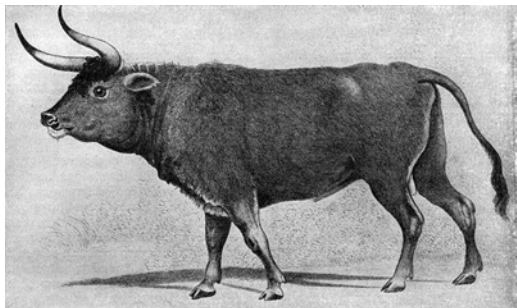
A fost identificat în eșantioanele neolitice de la **Cheia, Hârșova, Luncavița.**



Bourul (*Bos primigenius*) este una dintre speciile frecvent întâlnite în eșantioanele neolitice din România.

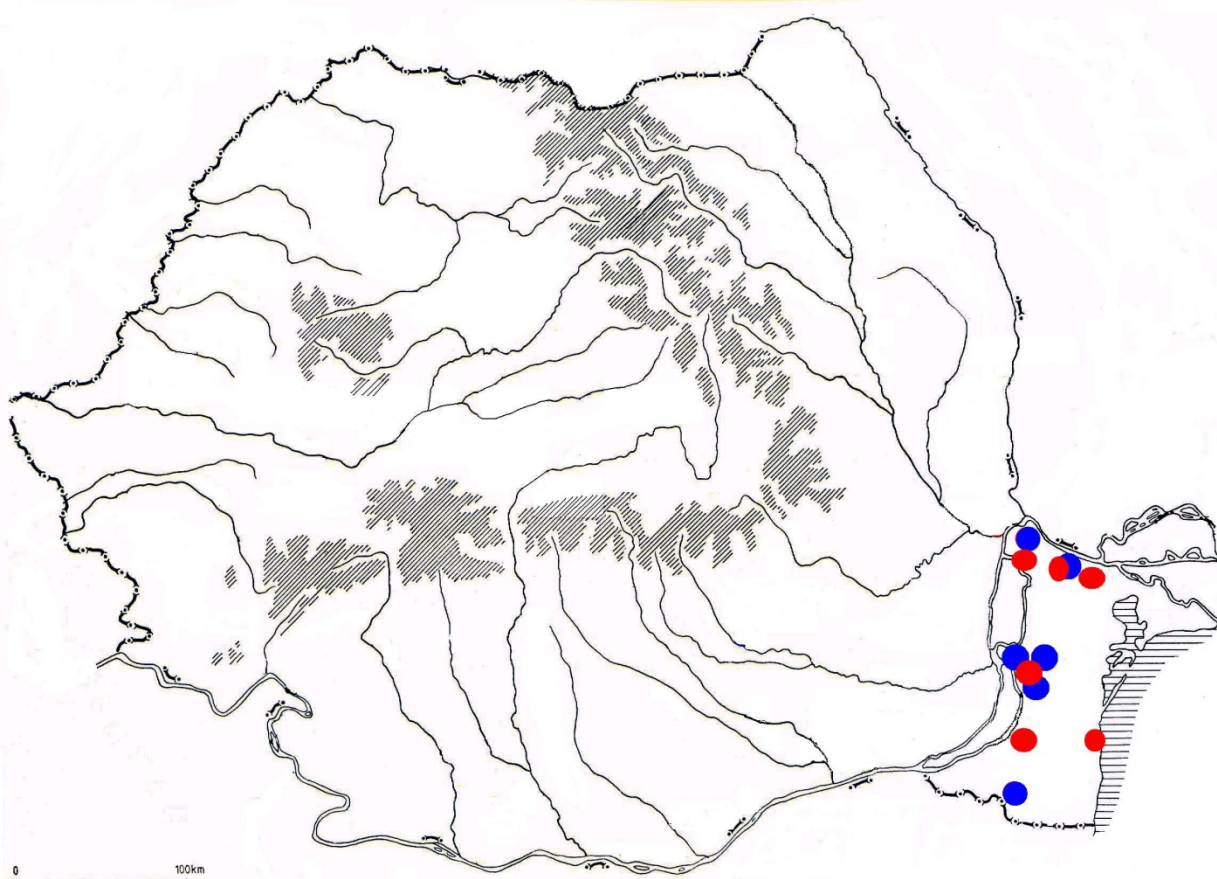
În Dobrogea a fost identificat în:

- eșantioane **neolitice**: Cernavodă, Cheia, Hamangia, Techirghiol, Isaccea, Hârșova, Luncavița, Nădovari, Carcaliu;
- eșantioane din **Epoca Fierului**: Rasova;
- eșantioanele de **mileniu I d.Hr.**: Niculițel, Telița Amza, Capidava, Histria, Murighiol;
- eșantioane din **mileniu II d.Hr.**: Dinogetia, Isacea, Piatra Frecăței



Semnalări arheozologice ale bourului (roșu – neolitic, albastru – milenii I și II d.Hr.).

Castor fiber



Semnalări arheozoologice ale castorului pentru zona Dobrogei.

Resturi de castor au fost identificate în următoarele eșantioane din Dobrogea:
Cernavodă, Isaccea, Carcaliu, Hârșova, Luncavița, Năvodari (eșantioane neolitice),
Dinogetia (mileniul I d.Hr.),
Oltina, Capidava, Isaccea, Piatra Frecăței, Hârșova (mileniul II d.Hr.).

Elanul (*Alces alces*), considerat neautohton, ajungea la noi în țară în cursul migrației hivernale dinspre nord-est. Cea mai târzie semnalare arheozoologică a acestei specii a fost la **Dinogetia** (secolele IX-XII).

Resturi de elan au fost identificate la Liubcova Ornița, Vitănești, Andrieșeni, Cucuteni, Târpești (eșantioane neolitice). Descoperirea resturilor de elan pe Valea Dunării în Banat (Liubcova) și în Câmpia Română la Vătânești reprezintă punctele cele mai sudice ale arealului speciei din perioada neo-eneolitică.

Specia are în prezent o arie de răspândire circumboreală, fiind adaptată la pădurile de tip taiga.



Equus hydruntinus (măgarul sălbatic european) este o specie de ecvideu de talie mică, stins probabil la sfârșitul neoliticului, fără a fi dat naștere la alte forme, fie sălbatice, fie domestice.

Măgarul sălbatic este o specie termofilă, un bun indicator pentru un climat mai cald și mai arid.

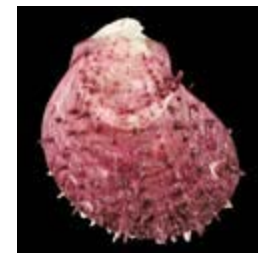
Au fost identificate resturi la **Cernavodă, Ceamurlia de jos, Cheia și Techirghiol.**

Este posibil ca vânărea excesivă să fi dus la dispariția acestuia în neolitic.

Alte specii identificate în siturile arheologice, pentru care statutul este incert, sunt: leul (*Felis leo*), cerbul lopatar (*Dama dama*), dorada (*Sparus aurata*) și *Spondylus*. Ultimele două specii sunt mediteraneene. Ele pot fi indicatoare pentru un climat mai cald.



Cerbul lopătar a fost identificat în așezările neolitice de la Ceamurlia de Jos și Carcaliu. Cerbul lopătar ca element termofil descoperit în sud-estul României, în neolitic, se găsește la periferia nordică a ariei sale de răspândire. A mai fost descoperit în așezări neolitice din Bulgaria.



Leul a fost descoperit în așezarea de la Hârșova. Este singura descoperire de pe teritoriul României în Holocen. Pentru perioada neolitică mai sunt semnalări de resturi în așezări din Bulgaria, sud-vestul Ucrainei, sudul Basarabiei.

Sparus aurata a fost identificat la Techirghiol și Năvodari.



După unii autori, prezența acestor specii mediteraneene în Dobrogea, s-ar datora unor evenimente geografice – formarea Strâmătorii Bosfor ca rezultat al mișcărilor tectonice, aceasta producând importante schimbări în caracteristicile Mării Negre și optimumul climatic postglaciar care a împins spre nord climatul mediteranean; după alți autori, aceste specii (cerbul, dorada și *Spondylus*) ar fi fost aduse în neolitic, de către unele populații umane.



Speciile de păsări sălbatice identificate în eșantioane neolitice

Denumire populară	Denumire științifică	Isaccea	Hârșova	Năvodari
Corcodel	<i>Podiceps cristatus</i>	*	*	*
Pelican comun	<i>Pelecanus onocrotalus</i>	*	*	
Egreta mare	<i>Egretta alba</i>	*	*	
Lebăda	<i>Cygnus olor</i>	*	*	*
Gâsca sălbatică	<i>Anser anser</i>	*	*	*
Acvila de munte	<i>Aquila chrysaetos</i>	*		
Cioara de semănătură	<i>Corvus frugileus</i>	*	*	
Cormoran mare	<i>Phalacrocorax carbo</i>		*	*
Buhai de baltă	<i>Botaurus stellaris</i>		*	
Stârc de noapte	<i>Nycticorax nycticorax</i>		*	
Egreta mică	<i>Egretta garzetta</i>		*	
Stârc cenușiu	<i>Ardea cinerea</i>		*	
Stârc roșu	<i>Ardea purpurea</i>		*	
Barza albă	<i>Ciconia ciconia</i>		*	
Țigănuș	<i>Plegadis falcinellus</i>		*	

Denumire populară	Denumire științifică	Isaccea	Hârșova	Năvodari
Lebăda de tundră	<i>Cygnus columbianus</i>		*	
Lebăda de iarnă	<i>Cygnus cygnus</i>		*	
Rața sălbatică	<i>Anas platyrhynchos</i>		*	*
Rața sulițar	<i>Anas acuta</i>		*	*
Viespar	<i>Pernis apivorus</i>		*	
Codalb	<i>Haliaeetus albicilla</i>		*	
Uliu porumbar	<i>Accipiter gentilis</i>		*	
Uliu șorecar	<i>Buteo buteo</i>		*	
Acvila țipătoare mică	<i>Aquila pomarina</i>		*	
Acvila țipătoare mare	<i>Aquila cf. clanga</i>		*	
Acvila de munte	<i>Aquila chrysaetos</i>		*	
Acvila mică	<i>Hieraaetus pennatus</i>		*	
Vultur pescar	<i>Pandion haliaetus</i>		*	
Potârniche	<i>Perdix perdix</i>		*	
Cresteț pestriț	<i>Porzana porzana</i>		*	

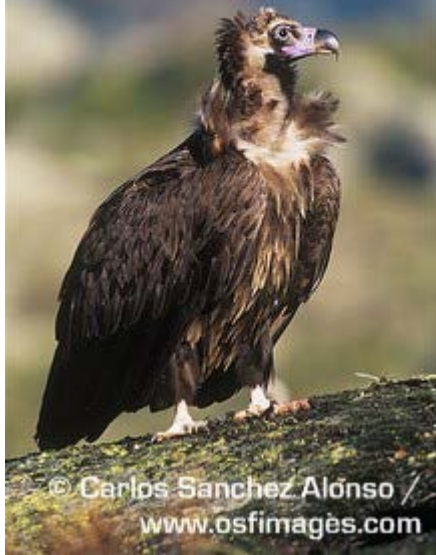
Denumire populară	Denumire științifică	Isaccea	Hârșova	Năvodari
Găinușa de baltă	<i>Gallinula chloropus</i>		*	
Lișița	<i>Fulica atra</i>		*	*
Cocoș de mesteacăn	<i>Tetrax tetrax</i>		*	
Porumbel sălbatic	<i>Columba palumbus</i>		*	
Rândunica de mal	<i>Riparia riparia</i>		*	
Rândunica	<i>Hirundo rustica</i>		*	
Coțofana	<i>Pica pica</i>		*	
Corcodel negru	<i>Podiceps nigricolis</i>			*
Rața catifelată	<i>Aythya fuligula</i>			*
Cocor	<i>Grus grus</i>			*

**Specii de păsări sălbatice identificate în eșantioane
arheozoologice, milenii I și II d.Hr.**

Denumire populară	Denumire științifică	Piatra Frecăței	Oltina	Garvăn Dinogetia	Slava Rusă
Cormoran mare	<i>Phalacrocorax carbo</i>	1	-	-	-
Lebăda	<i>Cygnus olor</i>	7	-	11	2
Gâsca domestică / gâsca sălbatică	<i>Anser domesticus</i> / <i>Anser anser</i>	10	-	-	6
Rața domestică / rața sălbatică	<i>Anas domestica</i> / <i>Anas platyrhynchos</i>	2	-	-	-
Rața mare	<i>Anas platyrhynchos</i>	-	-	6	-
Rața sulițar	<i>Anas cf. acuta</i>	-	-	1	-
Codalb	<i>Haliaeetus albicila</i>	1	-	3	-
Vultur negru	<i>Aegypius monachus</i>	-	1	-	-
Pelican comun	<i>Pelecanus onocrotalus</i>	-	-	2	-

Specii de păsări sălbatice identificate în eșantioane arheozoologice (continuare tabel).

Denumire populară	Denumire științifică	Piatra Frecăței	Oltina	Garvăn Dinogetia	Slava Rusă
Cioara de semănătură / cioara grivă	<i>Corvus frugileus</i> / <i>Corvus corone</i>	-	-	-	1
Stăncuța	<i>Corvus monedula</i>	-	-	1	2
Acvila țipătoare mică	<i>Aquila pomarina</i>	-	-	1	-
Potârnichea	<i>Perdix perdix</i>	-	1	-	5
Pescărușul negricios	<i>Larus fuscus</i>	-	-	1	-
Lișița	<i>Fulica atra</i>	2	-	1	-
Cioara de semănătură	<i>Corvus frugileus</i>	2	-	-	-
Uliul păsărar	<i>Accipiter nisus</i>	-	-	-	2
Uliul porumbar	<i>Accipiter gentilis</i>	-	-	2	-
Gaița	<i>Garrulus glandarius</i>	-	-	1	-
Corcodelul mare	<i>Podiceps cristatus</i>	-	-	3	-
Cioara grivă	<i>Corvus cf. corone</i>	-	-	14	-
Stăncuța	<i>Corvus monedula</i>	-	1	-	-



Vulturul negru este o specie actualmente dispărută din fauna țării noastre. Această specie a mai dispărut, de asemenea, și din Cipru, Italia, Republica Moldova și Slovenia. La Oltina, este prima semnalare a acestei specii într-un sit arheologic din România. Condițiile ecologice din Dobrogea constituiau un habitat foarte bun pentru această specie

Aegypius monachus



Pelecanus onocrotalus



Cygnus olor



Haliaeetus albicila



Phalacrocorax carbo