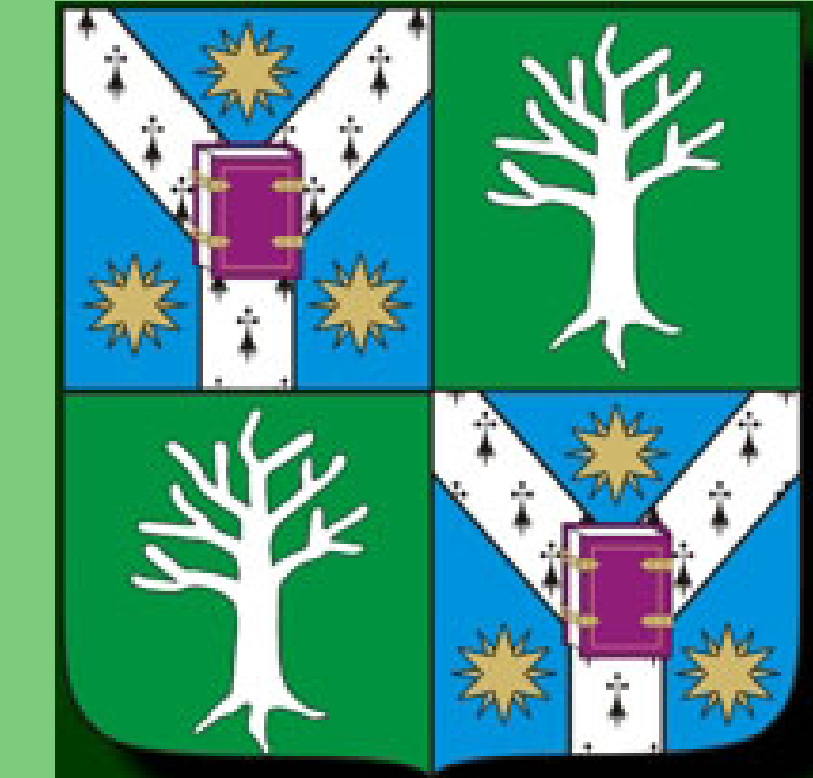


# SEPARAREA BIOMETRICĂ A RESTURILOR DE PORC DOMESTIC (*SUS SCROFA DOMESTICUS*) ȘI MISTREȚ (*SUS SCROFA FERUS*) IDENTIFICATE ÎN SITURI ALE MILENIILOR I ȘI II D.HR., DIN ESTUL ȘI SUD-ESTUL ROMANIEI

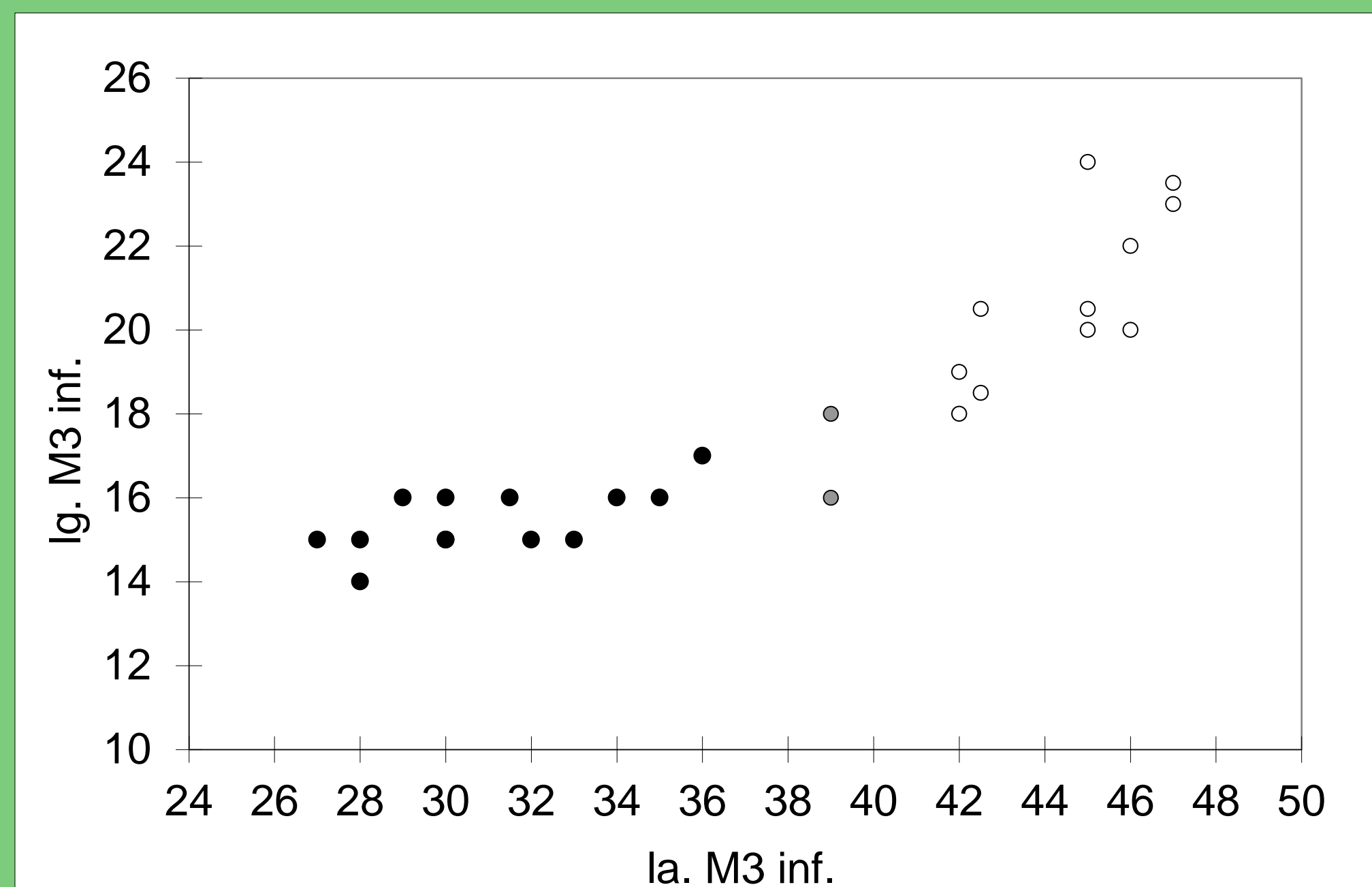
Stanc Simina, Popovici Mariana, Bejenaru Luminița

Universitatea "Al. I. Cuza", Facultatea de Biologie, Bd. Carol I, 20A, 700505 Iași, Romania, siminams@yahoo.com, sorexmin@yahoo.com, lumib@uaic.ro

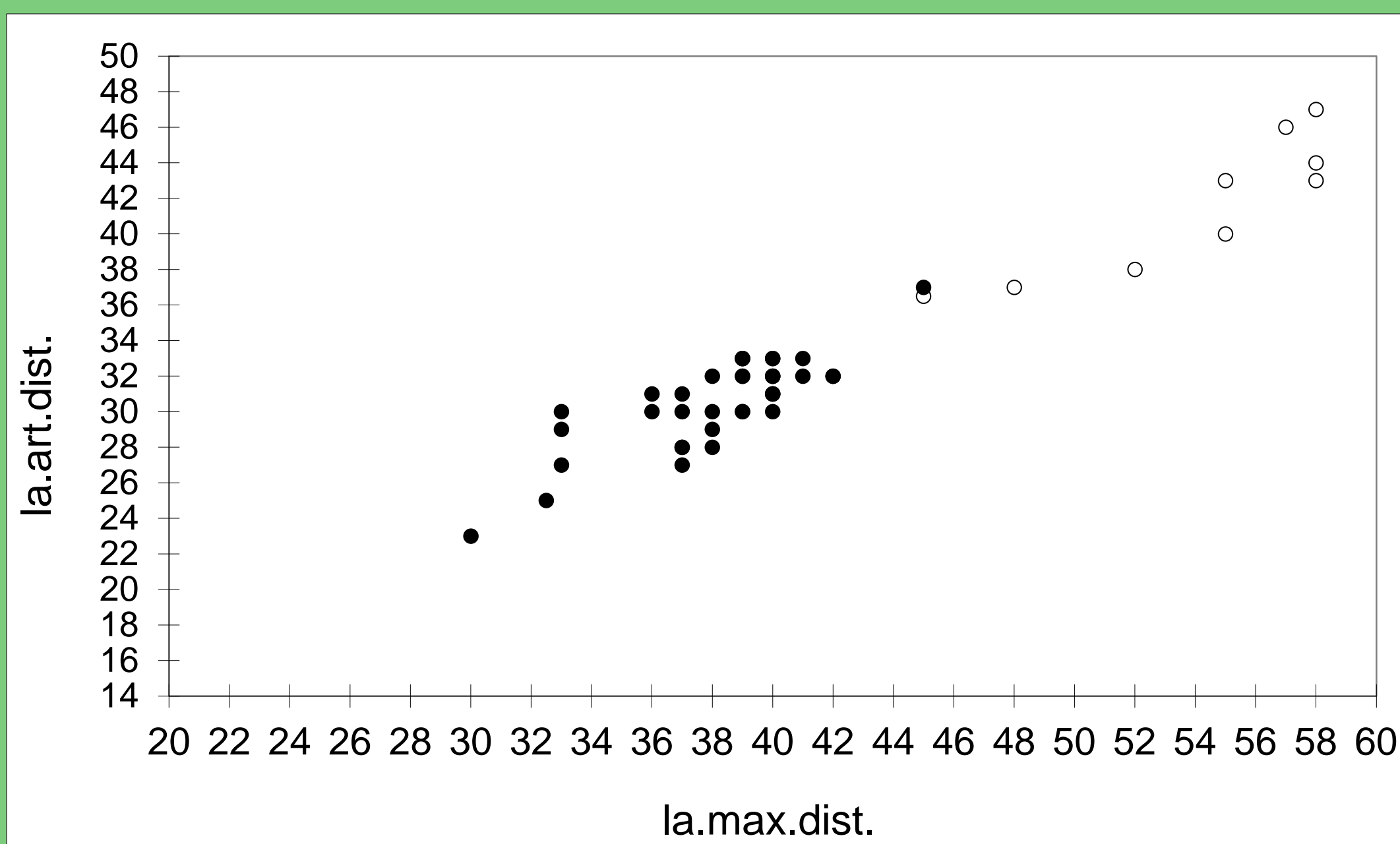


Separarea resturilor de porc domestic (*Sus scrofa domestica*) de cel sălbatic (*Sus scrofa ferus*) este deosebit de importantă în cadrul studiilor arheozoologice, având în vedere că în aproape toate eșantioanele faunistice se întâlnesc ambele forme, dar și destul de dificilă neexistând criterii morfologice clare pentru această discriminare. Dificultatea constă și în faptul că materialul arheozoologic este destul de fragmentat, fiind adesea din categoria deșeurilor menajere. Din aceste motive, separarea celor două forme se face în principal după criteriile dimensionale și în foarte mică măsură pe baza diferențelor morfologice.

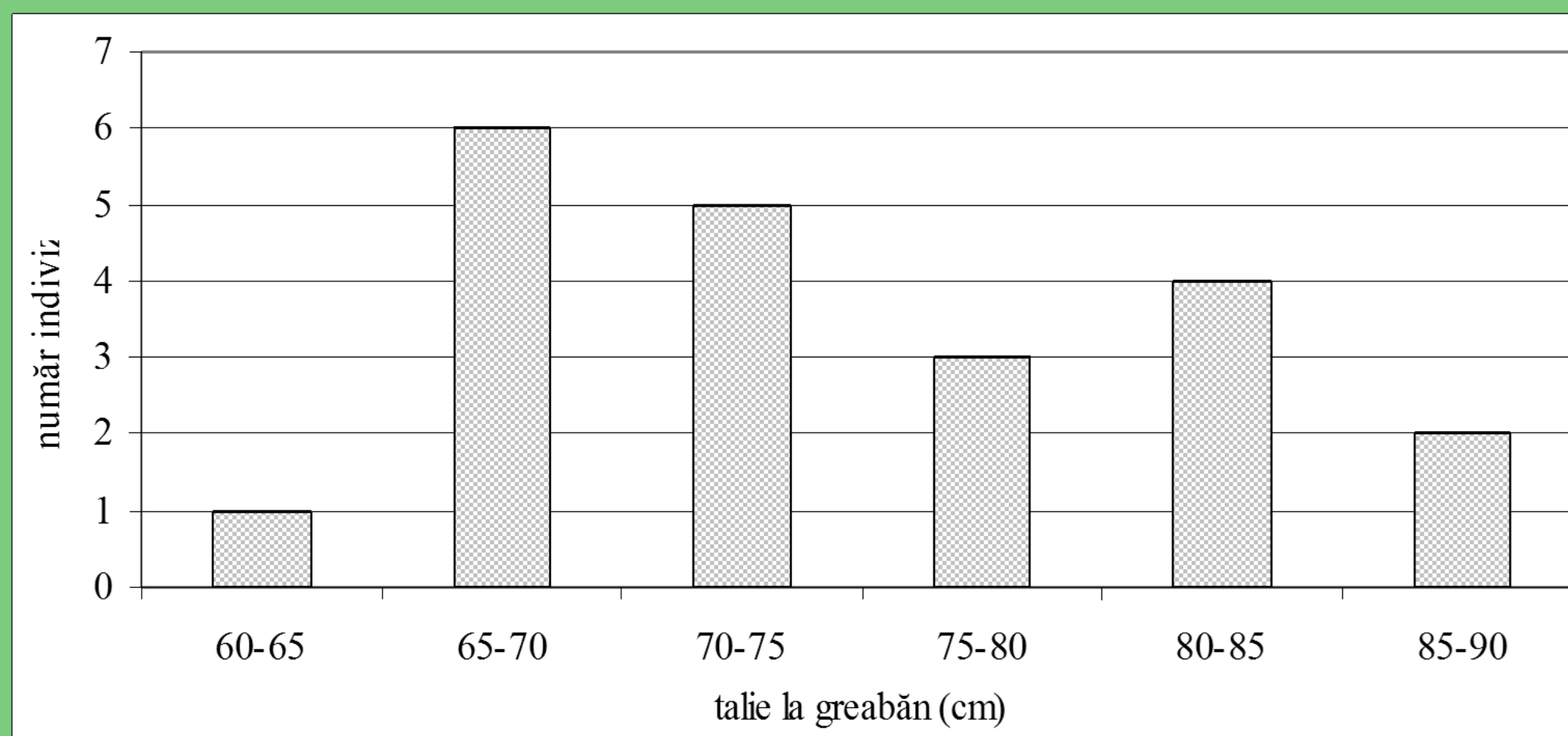
Dintre resturile craniene măsurabile, cele mai numeroase sunt fragmentele mandibulare, la nivelul cărora cel mai frecvent s-a măsurat lungimea dintelui molar 3. Pentru eșantioanele luate în studiu de către noi, limitele de variabilitate pentru lungimea celui de-al treilea molar sunt 27 mm și 36 mm pentru porcul domestic, respectiv 41 mm și 51 mm pentru mistreț.



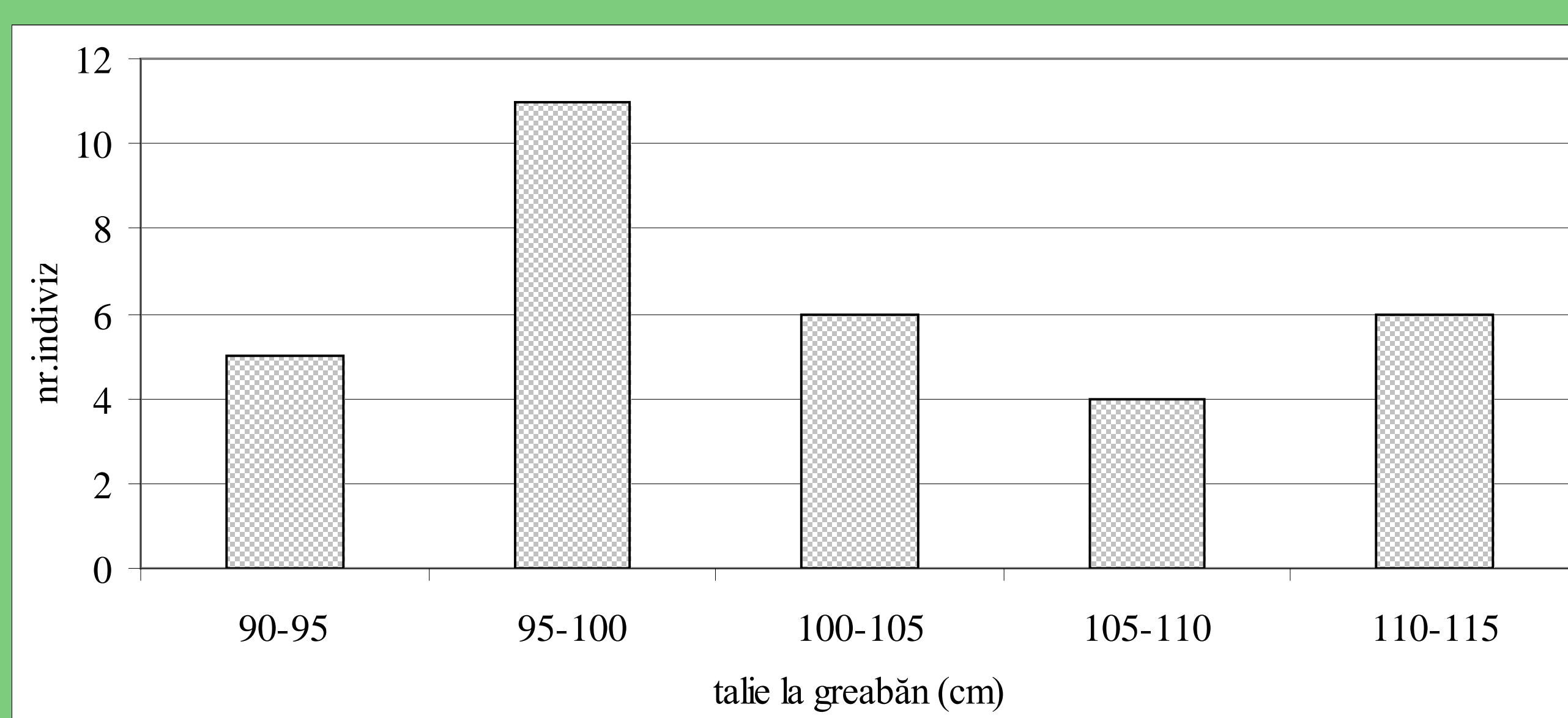
Separarea *Sus scrofa domestica* de *Sus scrofa ferus* la nivelul dintelui molar M3 inferior.



Separarea dimensională a extremităților distale de humerus pentru porcul domestic și mistreț.

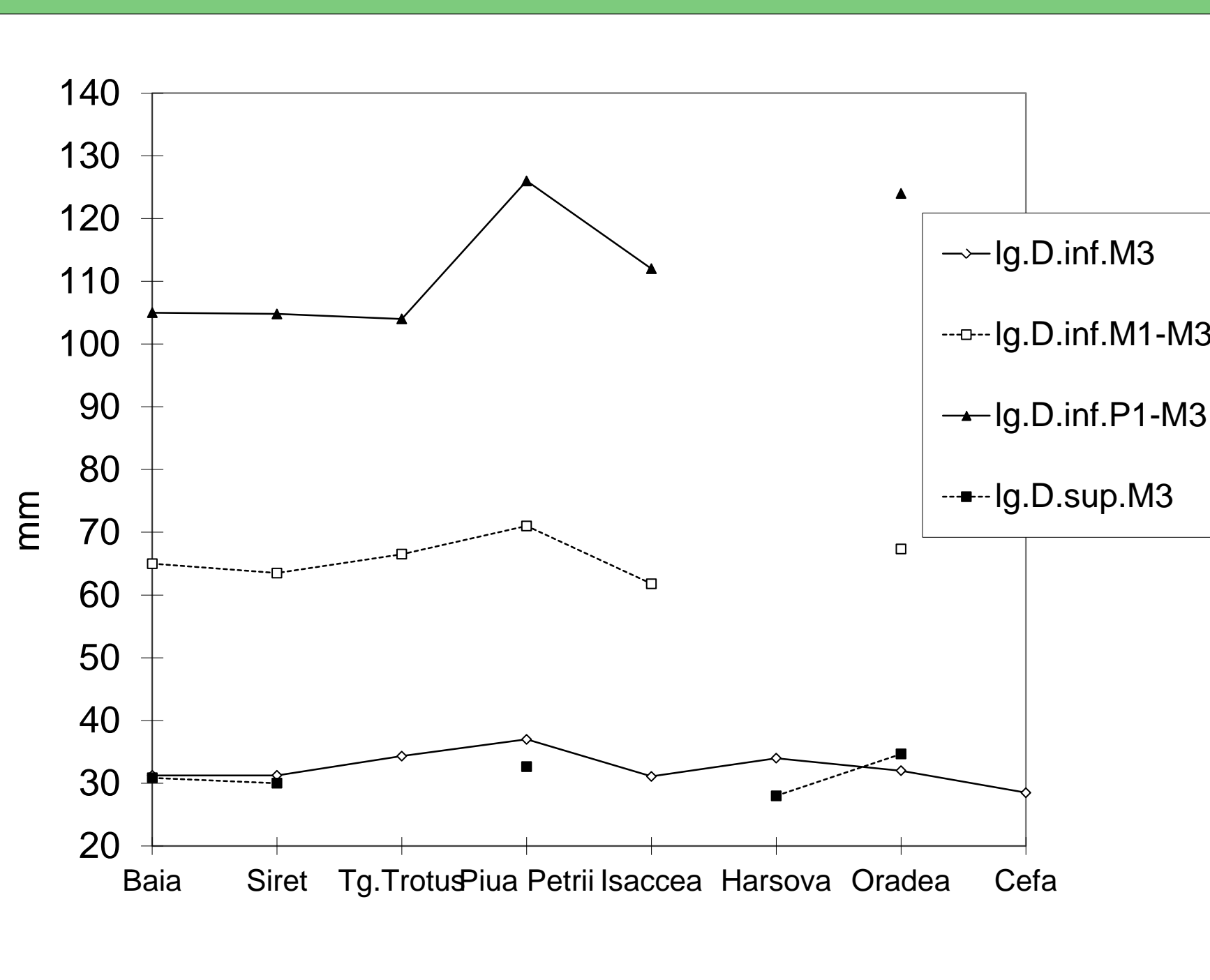


Histograma de frecvență a taliilor la greabăn pentru porcul domestic.



Histograma de frecvență a taliilor la greabăn pentru mistreț.

În eșantioanele faunistice, scheletul postcranian este mai bine reprezentat decât cel cranian; seriile cele mai mari de date metrice le oferă humerusul, radiusul, tibia, coxalul, astragalul, calcaneul și metapodiile.

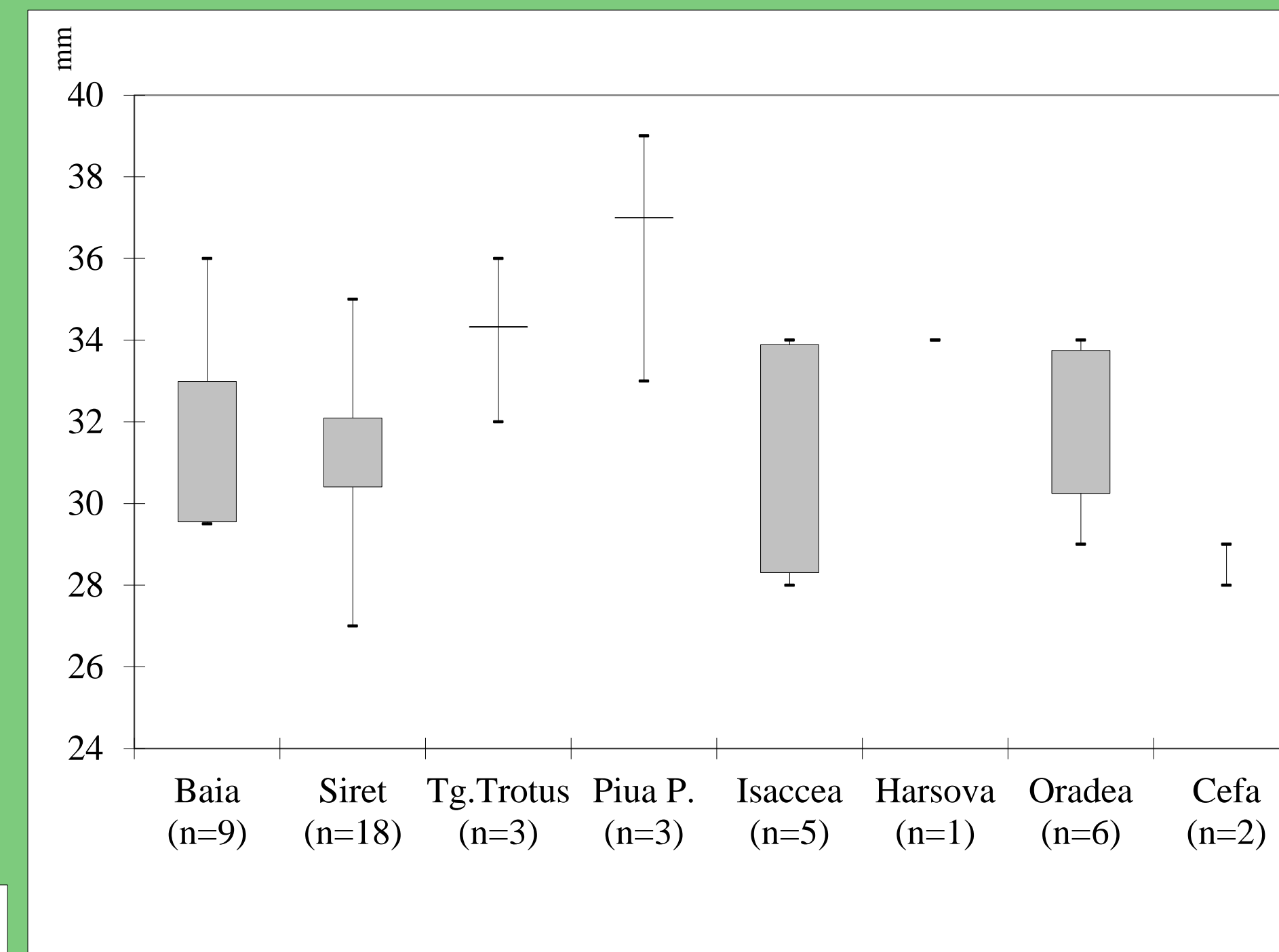


Variația mediilor pentru lungimile diferitelor serii dentare de *Sus scrofa domestica*.

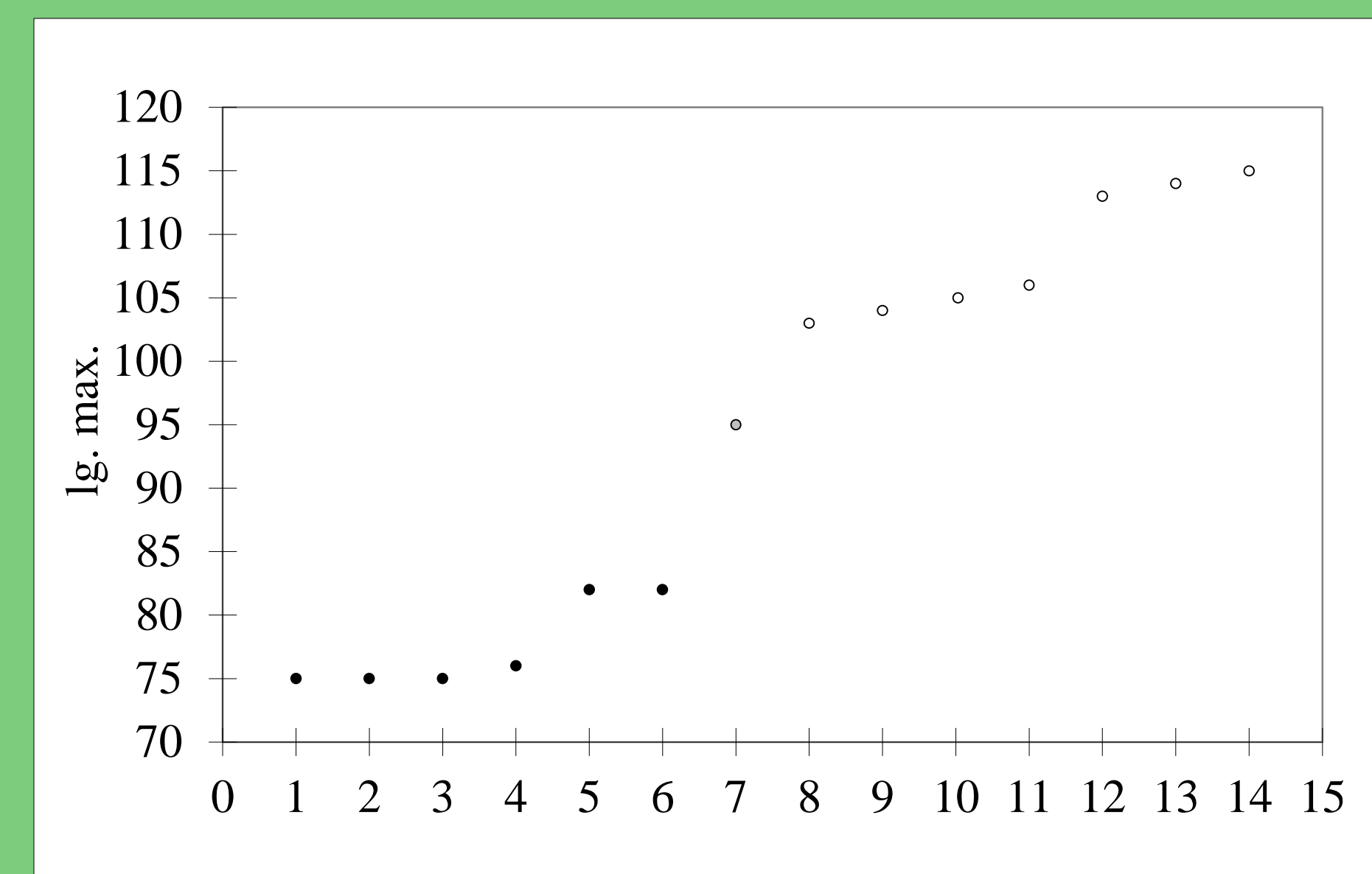
Pentru lungimea calcaneului limitele de variabilitate sunt cuprinse între 66,5 mm și 82 mm pentru porcul domestic, respectiv 97 mm și 119 mm pentru mistreț. O diferențiere clară a formei domestice de cea sălbatică se face și la nivelul metacarpului IV, pentru care lungimea variază între 67 mm și 74 mm în cazul porcului domestic și 95 mm și 114 mm în cazul mistrețului.

Talia la greabăn variază între 63 cm și 88 cm la porcul domestic, respectiv 92 cm și 114 cm la mistreț.

Pentru unele variabile există și valori care se situează la limita de trecere de la porcul domestic la cel sălbatic și acestea ar indica un metisaj între cele două forme; în multe stațiuni porcul domestic era crescut într-o stare de semilibertate în împrejurimile așezării, ceea ce favoriza încrucișarea speciei domestice cu cea sălbatică.



Variația lungimii celui de-al treilea molar inferior (M3) de *Sus scrofa domestica*.



Separarea dimensională a calcaneelor de porc domestic și mistreț.

Date metrice pentru porc domestic și mistreț.

Element anatomic	Dimensiune	Așezare	n	Min. (mm)	Max. (mm)	Medie
<b>Mistreț</b>						
Astragal	Lg.max.	Piatra Frecăței	9	50	59	53,4
Astragal	Lg.max.	Slava Rusă	1	54,5	-	-
Calcaneu	Lg.max.	Piatra Frecăței	8	97	119	106
Tibia	La.ep.dist.	Piatra Frecăței	14	35	42	38,5
Metacarp IV	Lg.max.	Piatra Frecăței	5	95	110	99,7
Metatars III	Lg.max.	Piatra Frecăței	3	109	120	115,6
Metatars IV	Lg.max.	Piatra Frecăței	4	93,5	120	105,1
Dinte M3 inf.	Lg.	Piatra Frecăței	9	41	51	45,5
Dinte M3 inf.	Lg.	Oltina	1	42	-	-
<b>Porc domestic</b>						
Dinte M3 inf.	Lg.	Baia	9	29,5	36	31,3
Dinte M3 inf.	Lg.	Siret	18	27	35	31,25
Dinte M3 inf.	Lg.	Piatra Frecăței	2	38	38	-
Dinte M3 inf.	Lg.	Hârșova	2	31	43	-
Dinte M3 inf.	Lg.	Slava Rusă	6	29	32	30,3
Dinte M3 inf.	Lg.	Piatra Frecăței	4	29	32	30,5
Dinte M3 inf.	Lg.	Oltina	3	31	32,3	31,7
Humerus	La.dist.	Baia	14	33	45	38,1
Humerus	La.dist.	Siret	15	33	42	38,6
Humerus	La.dist.	Piatra Frecăței	4	37	43	40,2
Humerus	La.dist.	Hârșova	2	30	37	-
Humerus	La.dist.	Slava Rusă	2	35	39,5	-
Humerus	La.dist.	Piatra Frecăței	7	34,5	40,5	36,5
Humerus	La.dist.	Oltina	3	34,5	38	36,6
Tibia	La.dist.	Baia	13	25	32	29,3
Tibia	La.dist.	Siret	8	28	32	30,3
Tibia	La.dist.	Piatra Frecăței	2	30	32	-
Tibia	La.dist.	Isaccea-med.	2	28	30	-
Tibia	La.dist.	Slava Rusă	6	24	29,5	27,5
Tibia	La.dist.	Piatra Frecăței	1	33	-	-
Tibia	La.dist.	Oltina	3	26	30	28,3
Astragal	Lg.max.	Baia	3	38	39	38,3
Astragal	Lg.max.	Siret	3	39	44	41
Astragal	Lg.max.	Hârșova	3	35	40	37
Astragal	Lg.max.	Slava Rusă	5	36,8	46	39,8
Astragal	Lg.max.	Piatra Frecăței	2	47,5	49	-
Astragal	Lg.max.	Oltina	2	40	40,5	-
Astragal	Lg.max.	Adamclisi	1	42,5	-	-
Metacarp III	Lg.max.	Baia	2	75	78	-
Metacarp III	Lg.max.	Siret	1	77	-	-
Metacarp III	Lg.max.	Piatra Frecăței	2	81	83	-
Metacarp III	Lg.max.	Isaccea	1	75,5	-	-
Metacarp III	Lg.max.	Oltina	1	73,4	-	-
Metacarp III	Lg.max.	Adamclisi	1	78,8	-	-
Metatars III	Lg.max.	Baia	2	81	87	-
Metatars III	Lg.max.	Piatra Frecăței	1	72,5	-	-
Metatars IV	Lg.max.	Baia	2	84	88,5	-
Metatars IV	Lg.max.	Piatra Frecăței	2	93,5	94	-
Calcaneu	Lg.max.	Siret	4	75	82	77
Calcaneu	Lg.max.	Slava Rusă	1	66,5	-	-
Calcaneu	Lg.max.	Oltina	1	69	-	-